

KARTA CHARAKTERYSTYKI PREPARATU NIEBEZPIECZNEGO

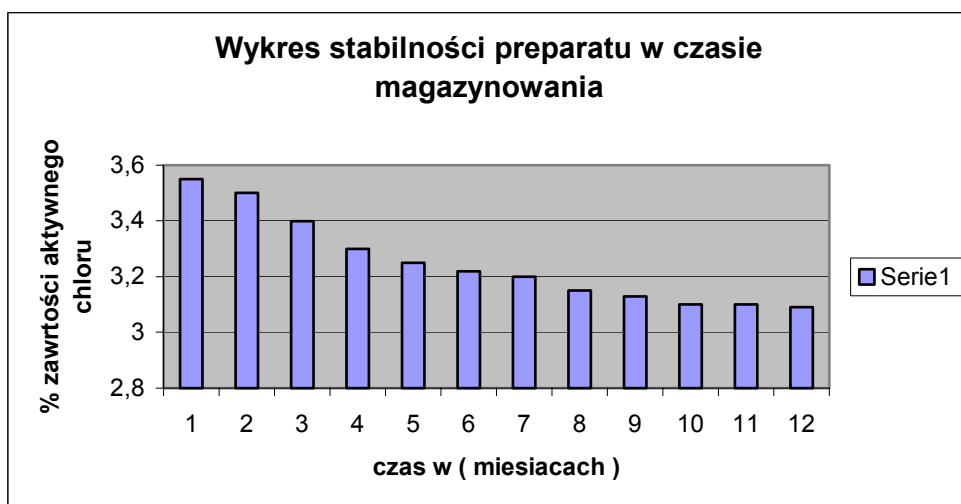
1. Identyfikacja preparatu i firmy					
Producent	Przedsiębiorstwo Usług Technicznych EKO SERWIS s.c. 03-578 Warszawa ul. Bieżyńska 2a tel. (0-22) 678-61-84; fax. (0-22) 679-83-04				Data aktualizacji 2 IV 2009
Informacja toksykologiczna		Szpital Praski, Ośrodek Ostkich Zatruc 03-401 Warszawa, Al. Solidarności 67 Tel. (22) 619-08-97, (22) 619-66-54 lub tel. (0-22) 678-61-84 w godz.8 - 16			
Nazwa produktu	EKOJAVEL – naturalny , zaw. aktywnego chloru – 3,6 %				
Numer wyrobu	1				
Przeznaczenie	Do dezynfekcji powierzchni i urządzeń sanitarnych w zakładach opieki zdrowotnej , przemysłu spożywczego i wody w basenach kąpielowych.				
	Ten produkt posiada zezwolenie Ministra Zdrowia nr 0617/04 na obrót produktem biobójczym.				
2. Identyfikacja zagrożeń preparatu					
Klasyfikacje zagrożeń związanych z produktem	Xi drażniący				
Przegląd zagrożeń	W kontakcie z kwasami uwalnia toksyczne gazy. Działa drażniąco na oczy, drogi oddechowe , na skórę.				
Zagrożenia fizyczne	Klasyfikacja tego produktu opiera się przede wszystkim na właściwościach chemicznych i fizycznych tego preparatu.				
3. Skład i informacja o substancjach wchodzących w skład preparatu					
Substancje niebezpieczne:					
Nazwa chemiczna	% wagowy	Nr CAS	Nr EINECS	Symbole zagrożenia	Zwroty R
Podchloryn sodu (3,6 % aktywnego chloru)	4	7681-52-9	231-668-3	C ; N	R - 31 ; 34 ; 50
Wodorotlenek sodu	poniżej 0,1%	1310-73-2	215-185-5	C	R 35
Pozostałe składniki nie figurują w wykazie substancji niebezpiecznych lub występują w ilościach nie uwzględnianych w klasyfikacji preparatów					
Dodatkowe informacje o klasyfikacjach składników niebezpiecznych i znaczeniu symboli i zwrotów - patrz punkt 15 i 16.					
4. Pierwsza pomoc					
Spożycie	Intensywnie płukać usta zimną wodą, wypić 1-2 szklanek zimnej, gotowanej wody, można podać do picia białka kurzych jaj lub mleko magnezjowe i zawiesinę wodorotlenku glinowego (2 łyżki stołowe 30-50g na 1 litr wody). Nie stosować kwaśnych odczynników , nie wywoływać wymiotów, przenieść poszkodowanego do wietrzonego pomieszczenia, w razie konieczności wezwać lekarza.				
Wdychanie	W przypadku ewentualnego zatrucia drogą oddechową wyprowadzić lub wynieść poszkodowanego w dobrze wietrzone pomieszczenie lub na świeże powietrze.. W razie potrzeby wezwać lekarza.				
Zanieczyszczenie oczu	Intensywnie przepłukać oczy strumieniem chłodnej bieżącej wody i udać się do lekarza.				

Zanieczyszczenie skóry	Zanieczyszczoną skórę intensywnie splukiwać wodą.
5. Postępowanie w przypadku pożaru	
Temperatura zapłonu	Niepalny
Granice palności	Nie dotyczy
Temperatura samozapłonu	Nie dotyczy
Środki gaśnicze	Środki gaśnicze: woda, piasek, gaśnica śniegowa. Nie stosować gaśnic ze środkami organicznymi.
Szczególne zagrożenia pożarem i wybuchem	Nie stwierdzono szczególnych zagrożeń.
Niebezpieczne produkty spalania	Może wydzielać się szkodliwy gazowy chlor.
Sprzęt ochronny dla strażaków	Maski gazowe.
6. Postępowanie w przypadku niezamierzonego uwolnienia do środowiska	
Ochrona osobista	Odzież ochronna (patrz punkt 8)
Środki neutralizujące i wchłaniające	Woda, roztwór kwaśnego węgla sodu, roztwór tiosiarczanu sodu, piasek, ziemia okrzemkowa, trociny.
Środki ostrożności w zakresie ochrony środowiska	Nie spuszczać bezpośrednio do kanalizacji, wód gruntowych oraz gleby przed uprzednim intensywnym rozcieńczeniem.
7. Postępowanie z preparatem i jego magazynowanie	
Postępowanie z preparatem	Preparat działa bakteriobójczo , grzybobójczo i wirusobójczo w stężeniu : a) 0,5 % aktywnego chloru w czasie 15 minut (dla powierzchni czystych) b) 1,0 % aktywnego chloru w czasie 15 minut (dla powierzchni zanieczyszczonych substancjami organicznymi) Preparat działa bakteriobójczo , prątkobójczo , grzybobójczo i wirusobójczo w stężeniu : a) 1,5 % aktywnego chloru w czasie 15 minut (dla powierzchni zanieczyszczonych substancjami organicznymi). Roztwory sporządzać pod wyciągiem ze sprawną wentylacją . Sporządzanie płynów wg informacji na oznakowaniu.
Zalecane warunki magazynowania	Pomieszczenia suche, nieogrzewane, wyposażone w wentylację mechaniczną, z nienasiąkliwą podłogą, łatwo zmywalnymi ścianami, wewnętrzna instalacją wodociagową. Magazynować w zamkniętych pojemnikach z polietylenu 60-1000 dm ³ lub mniejszych. Temperatura pomieszczenia: 0-30°C Okres trwałości: 12 miesięcy
8. Kontrola narażenia i środki ochrony indywidualnej	
Kontrola narażenia	
Chlor	NDS: 1,5 mg/m ³ , NDSCl: 9 mg/m ³ – oznaczenie wg PN-75 Z-04037/03
Wodorotlenek sodu	NDS 0,5 mg/m ³ ; NDSCl 1 mg/m ³ ; oznaczenie wg PN-84/Z-04005/2
System ochrony	Stosować w miejscu o dobrej i sprawnej wentylacji.
Ochrona układu oddechowego	Należy pracować pod wyciągiem, preparatu nie należy węchać . Przy rozlewaniu , sporządzaniu roztworów roboczych należy koniecznie włączyć wentylację mechaniczną, często wietrzyć pomieszczenie ; w przypadkach awaryjnych stosować maski przeciwgazowe.
Ochrona oczu	By zapobiec zanieczyszczeniu oczu należy nosić okulary ochronne lub gogle do chemikaliów.
Ochrona skóry	By zapobiec zanieczyszczeniu skóry należy nosić ochronne rękawice, takie jak np. lateksowe buty gumowe i ubranie ochronne.
9. Właściwości fizyczne i chemiczne	
Stan fizyczny	ciecz
Kolor	jasnożółtozielona
Gęstość w 20°C	1,063+/- 0,015 g/cm ³

Zapach	Ostry, drażniący
Temperatura krzepnięcia	-5°C
Temperatura rozkładu	40 °C
Temperatura zapłonu	Roztwory wodne podchlorynu sodu są niepalne
Mieszalność z wodą	Nieograniczona
PH (1%roztworu) w 20°C	10,8 +/- 0,2
Zawartość aktywnego chloru w %	3,6 +/- 0,5
Właściwości wybuchowe	Nie wykazuje

10. Stabilność i reaktywność

Rozkład termiczny	W normalnych warunkach stabilny
Niebezpieczne reakcje	Podwyższona temperatura oraz kontakt z kwasami lub amoniakiem może powodować rozkład preparatu z wydzielaniem się gazowego chloru szkodliwego dla ludzi.



11. Informacje toksykologiczne

Dane toksyczności	Wykazuje działanie drażniące, zaliczany jest do preparatów niebezpiecznych. LD ₅₀ (doustnie szczur) = 250 mg/kg masy ciała. - NaOH
Główne drogi narażenia	Pospolite drogi wprowadzania do organizmu obejmują wdychanie i zanieczyszczenie oczu lub skóry.
Potencjalne skutki narażenia ostrego	Może tworzyć aerozol w przypadku inhalacji co grozi podrażnieniem dróg oddechowych, nawet może być przyczyną obrzęku płuc. Wyższe stężenia chloru mogą spowodować natychmiastowy zgon przez uduszenie w skutek skurczu krtani.

12. Informacje ekologiczne

Ekotoksyczność	Zawiera aktywny chlor szkodliwy dla roślin i organizmów żywych , ale produkt nie sklasyfikowany jako niebezpieczny. Podchloryn sodu: Toksyczność ostra dla skorupiaków, LC50 (96 h): 0,124 mg/L; oraz ryb, LC50 (24 h): 0,43 mg/L.
----------------	---


13. Postępowanie z odpadami

Usuwanie odpadów	Postępować zgodnie z ustawodawstwem państwowym i lokalnym. Klasyfikacja odpadów:0607 Preparat należy intensywnie rozcieńczyć, następnie można neutralizować wodnym roztworem kwaśnego węgla sodu lub tiosiarczanem sodu. Zużyte opakowania należy intensywnie wypłukać zimną wodą i zutylizować.
------------------	---

14. Informacje o transporcie

Klasyfikacja preparatu w transporcie	Nr rozpoznawczy materiału: UN-1791 (dla roztworów zawierających powyżej 5% chloru aktywnego). Grupa pakowania : II RID: kl. 8 Im 801, p.61 b,c ADR: kl. 8 Im 2801, p.61 b,c Transport morski: kl. 8, IMDG kod- 8186 Środki transportu: pojazdy samochodowe z pomarańczowymi, odblaskowymi tablicami ostrzegawczymi lub cysterny z odblaskowymi tablicami ostrzegawczymi i numerem rozpoznawczym 80/1791.
---	---

15. Informacje dotyczące przepisów prawnych

Klasyfikacja  Produkt drażniący Xi	Zawiera Podchloryn sodu	Zwroty R i S R 31: w kontakcie z kwasami uwalnia toksyczne gazy R 36: działa drażniąco na oczy R 37: działa drażniąco na drogi oddechowe R 38: działa drażniąco na skórę S 1 : przechowywać pod zamknięciem S 2 : chronić przed dziećmi S 26 : zanieczyszczone oczy przemyć natychmiast dużą ilością wody i zasięgnąć porady lekarza S 36 : nosić odpowiednią odzież ochronną. S 50 : nie mieszać z kwasami lub amoniakiem
--	---------------------------------------	---

Podstawy prawne:

Rozporządzenie (WE) nr 1907/2006 Parlamentu Europejskiego i Rady z dnia 18.12.2006 r. w sprawie rejestracji , oceny , udzielania zezwoleń i stosowanych ograniczeń w zakresie chemikaliów (REACH), utworzenia Europejskiej Agencji Chemikaliów , zmieniające dyrektywę 1999/45/WE oraz uchylające rozporządzenie Rady (EWG) nr 793/93 i rozporządzenie Komisji (WE) nr 1488/94, jak również dyrektywę Rady 76/769/EWG i dyrektywy Komisji 91/155/EWG, 93/67/EWG, 93/105.WE i 2000/21/WE (REACH)
Rozporządzenie Ministra Zdrowia z dnia 4 września 2007 r. zmieniające rozporządzenie w sprawie kryteriów klasyfikacji substancji i preparatów chemicznych (Dz. U. 174 poz. 1222) .

Rozporządzenie Ministra Zdrowia z dnia 2 września 2003 r. w sprawie oznakowania opakowań substancji i preparatów niebezpiecznych (Dz. U. 173 poz. 1679) z późniejszymi zmianami.

Rozporządzenie PARLAMENTU EUROPEJSKIEGO I RADY (WE) NR 1272/2008 z dnia 16 grudnia 2008 r. w sprawie klasyfikacji, oznakowania i pakowania substancji i mieszanin, zmieniające i uchylające dyrektywy 67/548/EWG i 1999/45/WE oraz zmieniające rozporządzenie (WE) nr 1907/2006
Rozporządzenie Ministra Pracy i Polityki Socjalnej z dn. 12 listopada 2005 r. w sprawie najwyższych dopuszczalnych stężeń i natężeń czynników szkodliwych dla zdrowia w środowisku pracy (Dz. U. 212 , poz. 1769)

Rozporządzenie Ministra Zdrowia w sprawie badań i pomiarów czynników szkodliwych dla zdrowia w środowisku pracy z dn. 20.04.2005 r. (Dz. U. 73 , poz.643)

PN-Z-04008-7:2002 - Ochrona czystości powietrza . Pobieranie próbek. Zasady pobierania próbek powietrza w środowisku pracy i interpretacja wyników.

Rozporządzenie Ministra Gospodarki z dn. 21.10.98 r. (Dz. U. 145 , poz. 942) i zmiana z dn. 5.03.2001 r. (Dz. U. Nr. 22 , poz. 251) w sprawie szczegółowych zasad usuwania , wykorzystania i unieszkodliwiania odpadów niebezpiecznych.

Ustawa z dn. 27.04.2001 r. o odpadach (Dz. U. 62 , poz. 628) .

Ustawa z dn. 11.05.2001 r. o opakowaniach i odpadach opakowaniowych(Dz. U. 63 ,poz. 638 , z późn. zmianami)

Rozporządzenie Ministra Środowiska z 27.09.2001 r. w sprawie katalogu odpadów (Dz. U. 112 , poz. 1206) .

16. Inne informacje

Ponadto poniższe oznaczenia i akronimy mają następujące znaczenia:

CAS - Chemical Abstracts Service Number (numer rejestru Chemical Abstracts, USA)

EINECS - European Inventory of Existing Commercial chemical Substances (Europejski Wykaz Istniejących Substancji o Znaczeniu Komercyjnym)

NDS - Najwyższe dopuszczalne stężenie

R - Zwroty R (zwroty wskazujące rodzaje zagrożenia)

S - Zwroty S (zwroty określające warunki bezpiecznego stosowania preparatów niebezpiecznych)

NDSch - Najwyższe dopuszczalne stężenie chwilowe

NDSP – Najwyższe dopuszczalne stężenie pułapowe

R 35: powoduje poważne oparzenia

R 34: powoduje oparzenia

UWAGA

W tej karcie charakterystyki zawarto najlepsze dane i informacje dostępne w chwili sporządzenia karty. Są one dostarczone dla umożliwienia właściwego i bezpiecznego stosowania, magazynowania, transportu i usuwania produktu. Nie należy ich uważać za gwarancję lub specyfikację jakości produktu. Odnoszą się one do konkretnie wskazanych materiałów i nie obowiązują, jeśli stosuje się je w połączeniu z innymi materiałami lub podczas procesów nie wskazanych konkretnie w tekście tej karty charakterystyki.

(1) Podane informacje są również zgodne z dyrektywami 88/379/EEC (w sprawie preparatów niebezpiecznych) i 91/155/EEC (w sprawie kart charakterystyki) z dalszymi zmianami. Klasyfikacja zagrożeń zdrowia opiera się na składzie produktu i danych o właściwościach niebezpiecznych składników produktu, zgodnie z przepisami polskimi – punkt 15 .

(2) Informacje uważane są za dokładne i najlepsze obecnie dostępne. Tym niemniej, nie udzielamy żadnych gwarancji co do ich prawidłowości, dokładności, ani aktualności. Nie będziemy ponosić żadnej odpowiedzialności za stosowanie zarówno tych informacji, jak i materiałów, do których się one odnoszą.

Wykonał:

Halina Januszewska

INSTRUKCJA STOSOWANIA

Płyn dezynfekujący EKOJAVEL naturalny , zaw. 3,6 % aktywnego chloru, o działaniu bakteriobójczym, prątkobójczym, wirusobójczym i grzybobójczym.

1. Dezynfekcja w placówkach służby zdrowia i weterynarii:

Preparat działa bakteriobójczo , grzybobójczo i wirusobójczo w stężeniu :

- 0,5 % (5000 ppm.) aktywnego chloru = 1 litr płynu + 6,2 litra wody dla dezynfekcji sprzętu i powierzchni nie zanieczyszczonych krwią lub substancjami organicznymi
- 1,0 % (10000 ppm.) aktywnego chloru = 1 litr płynu + 2,6 litra wody dla dezynfekcji sprzętu i powierzchni zanieczyszczonych krwią lub substancjami organicznymi

Preparat działa bakteriobójczo , prątkobójczo , grzybobójczo i wirusobójczo w stężeniu :

- 1,5 % (15000 ppm.) aktywnego chloru = 1 litr płynu + 2,6 litra wody dla dezynfekcji sprzętu i powierzchni substancjami organicznymi i prątkami gruźlicy.

Roztwory sporządzać pod wyciągiem ze sprawną wentylacją .

Czas dezynfekcji 15 minut. Potem powierzchnie dezynfekowane spłukać czystą wodą.

2. Dezynfekcja w zakładach przetwarzania żywności i rolnictwie:

Dezynfekcji należy dokonać po uprzednim umyciu i oczyszczeniu sprzętów i powierzchni. Dawkę płynu należy dostosować do rodzaju dezynfekowanej powierzchni, a po zabiegu spłukać czystą wodą. Ponieważ płyn działa silnie utleniająco wszelkie sprzęty i powierzchnie powinny być wykonane ze stali nierdzewnej.

3. Dezynfekcja w hotelach, domach opieki , gospodarstwach domowych, placówkach oświatowych itp.:

Dezynfekcji należy dokonać sporządzając roztwór = 0,2 litra płynu + 10 litrów wody. Potem powierzchnie i sprzęty dezynfekowane spłukać czystą wodą. Stosować takie stężenie do dezynfekcji toalet, wanny, umywalk, pojemników na śmieci, zsyków i sprzętów ze stali nierdzewnej i kratk ściekowych.

4. Dezynfekcja wody do picia i w basenach kąpielowych:

Szczegółowe informacje będą udostępnione po kontakcie z dystrybutorem.

5. Wybielanie i usuwanie plam:

Pranie ręczne: 150 ml płynu – białe pranie , 75 ml do kolorowego na 10 litrów wody. Zamoczyć na kilka minut i 2,3 razy wypłukać .

Pranie w pralce: w pierwszym cyklu prania wlać 100 ml płynu do białego , 75 ml do kolorowego prania i kilkakrotnie wypłukać.

UWAGA! Możliwość odbarwienia przy silniejszych stężeniach. NIE STOSOWAĆ do wełny, jedwabiu, nylonu i skóry.

OSTRZEŻENIA

R 31: w kontakcie z kwasami uwalnia toksyczne gazy

R 36: działa drażniąco na oczy

R 37: działa drażniąco na drogi oddechowe

R 38: działa drażniąco na skórę

S 1 : przechowywać pod zamknięciem

S 2 : chronić przed dziećmi

S 26 : zanieczyszczone oczy przemyć natychmiast dużą ilością wody i zasięgnąć porady lekarza

S 36 : nosić odpowiednią odzież ochronną.

S 50 : nie mieszać z kwasami lub amoniakiem

Ponadto postępować ostrożnie z preparatem w warunkach dobrej wentylacji i roztwory sporządzać z wodą o temperaturze poniżej 30 stopni.

1) 1 pomoc:

W przypadku ewentualnego zatrucia drogą oddechową wyprowadzić lub wynieść poszkodowanego do dobrze przewietrzonego pomieszczenia lub na świeże powietrze. W razie potrzeby wezwać lekarza.

Zanieczyszczone oczy intensywnie przepłukać strumieniem chłodnej bieżącej wody i udać się do lekarza.

Zanieczyszczoną skórę intensywnie przepłukać pod bieżącą wodą.

2) Postępowanie z odpadami:

Resztki preparatu należy rozcieńczyć, następnie można zneutralizować wodnym roztworem kwaśnego węgla sodu lub tiosiarczanem sodu.

Zużyte opakowania należy wypłukać zimną wodą i oddać do utylizacji.

3) Czas wentylacji pomieszczeń poddanych zabiegowi dezynfekcji:

W przypadku słabo wentylowanych pomieszczeń do 20 minut.

W przypadku dobrej i skutecznej wentylacji wyciągowej mechanicznej do 10 minut.

TRWAŁOŚĆ – 12 miesięcy. W końcowym okresie zawiera nie mniej niż 3,2 % chloru aktywnego.

Ten produkt posiada zezwolenie Ministra Zdrowia nr 0617/04 na obrót produktem biobójczym.

PRODUCENT:

**Przedsiębiorstwo Usług Technicznych
EKO SERWIS s.c.
03-578 Warszawa ul. Biezuńska 2a
www.ekoserwis.waw.pl**

tel. (0-22) 678-61-84; fax. (0-22) 679-83-04 e-mail: ekoserwis@ekoserwis.waw.pl